

## Fréttir af markaði

Alls námu heildarútlán Íbúðalánasjóðs tæpum 2,1 milljarði króna í desember. Þar af voru tæpir 1,5 milljarðar vegna almennra lána og rúmar 600 milljónir vegna annarra lána. Heildarútlán sjóðsins lækkuðu því um 14% frá fyrra mánuði. Meðalútlán almennra lána voru um 8,8 milljónir króna í desember sem er lækkun um 2% frá fyrra mánuði. Heildarútlán sjóðsins námu rétt rúnum 30 milljörðum króna á árinu 2009 samanborið við rúma 64 milljarða króna á árinu 2008 en það samsvarar 48% samdrætti milli ára.

Þann 21. desember voru áætlanir Íbúðalánasjóðs fyrir árið 2010 birtar. Áætlunin gerir ráð fyrir að fjármögnun nýrra útlána verði 34 - 42 milljarðar króna að nafnverði og að ný útlán verði 29 - 37 milljarðar króna sem er nokkur lækkun frá áætlunum ársins 2009. Þar af er gert ráð fyrir að leiguiútlán verði 11 - 13 milljarðar króna. Sjóðurinn áætlar að greiða lánardrottnum sínum 61 - 69 milljarða króna árið 2010 og er stærstur hluti þeirra tilkominn vegna afborgana íbúðabréfa.

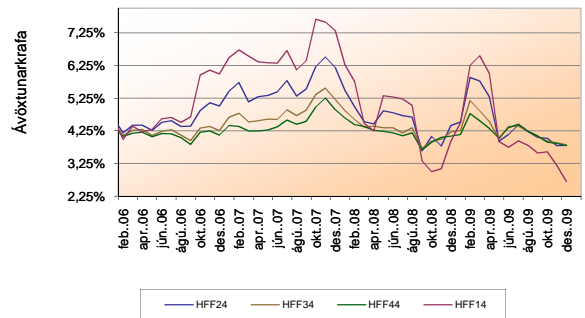
Íbúðalánasjóður tilkynnti þann 18. desember að fallið yrði frá fyrirhugaðri útgáfu á nýjum flokki íbúðabréfa að sinni. Sjóðurinn hefur frá ársbyrjun 2009 verið með í skoðun útgáfu á nýjum flokki íbúðabréfa. Meðal annars hafa verið kannaðir möguleikar á útgáfu á lengri flokki íbúðabréfa en nú er í útgáfu og er gert ráð fyrir að endurskoða málið á síðari hluta ársins 2010.

Á fjórða ársfjórðungi 2009 bárust 835 umsóknir vegna greiðsluferleika sem eru um 27% fleiri umsóknir en á þriðja ársfjórðungi. Á árinu 2009 bárust 3.320 slíkar umsóknir, eða um 42% fleiri umsóknir en á árinu 2008. Úrræði vegna greiðsluvanda eru samningar, skuldbreyting vanskila, frestun á greiðslum, lenging lána og greiðsluþjófnum. Í árslok 2009 höfðu um 41 þúsund lán verið greiðsluþjófnum sem samsvarar til um 50% af útlánasafni sjóðsins.

Heildarvelta íbúðabréfa í desember nam tæpum 65 milljörðum króna en það er um 19% meiri velta en í fyrra mánuði. Heildarvelta bréfanna nam rúnum 928 milljörðum á árinu 2009 en til samanburðar nam veltan á árinu 2008 um 2.379 milljörðum króna. Ávöxtunarkrafa íbúðabréfa lækkaði frá byrjun árs til loka árs 2009 um 29 til 123 punkta eftir flokkum.

Greiðslur íbúðalánasjóðs námu um 9,4 milljörðum króna í desember og voru afborganir að mestum hluta vegna íbúðabréfa. Uppgreiðslur lána Íbúðalánasjóðs í desember námu um 1,1 milljarði króna. Heildaruppgreiðslur allra lána Íbúðalánasjóðs eru því um 9,4 milljarðar króna á árinu 2009.

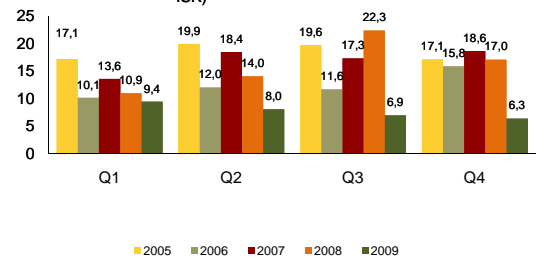
## Ávöxtunarkrafa íbúðabréfa



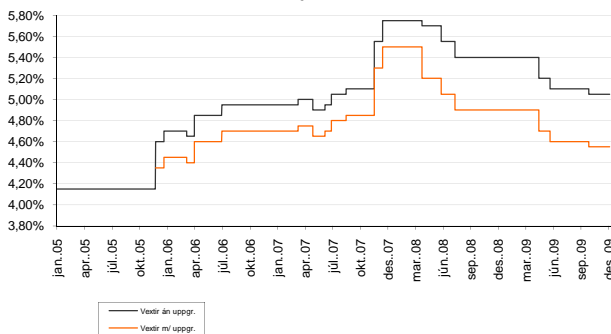
Flokkur	Okt. 2009	Nóv. 2009	Des. 2009	Meðal líftími	Nafn verð	Eft.st. nafnv.
HFF14	3,61%	3,19%	2,70%	2,4	70,7	38,6
HFF24	4,02%	3,79%	3,81%	6,5	152,7	121,3
HFF34	3,94%	3,88%	3,82%	10,4	158,4	140,9
HFF44	3,91%	3,86%	3,79%	13,9	240,3	224,4

\*Ávöxtunarkrafa á síðasta viðskiptadegi hvers mánaðar.  
Meðal líftími (ár) og stærð flokka (milljarðar) í lok desember '09.  
Af heildarútgáfu nafnverðs eru 9,6 ma. króna í HFF14, 9,6 ma. króna í HFF24 9,6 ma. í flokki HFF34 og HFF44 sem tilheyra lánafyrirgreiðslu til viðskiptavaka íbúðabréfa.

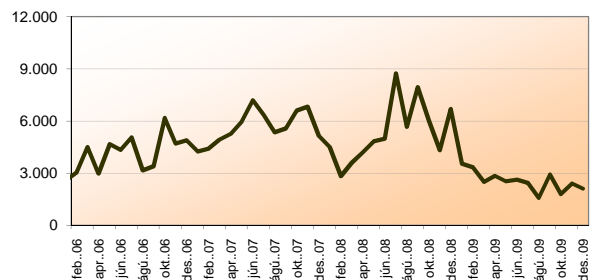
## Heildarútlán eftir ársfjórðungi (ma. ISK)



## Vextir Íbúðalánasjóðs 2005-2009



## Mánaðarleg heildarútlán Íbúðalánasjóðs



## Útboð, útlán og greiðslur íbúðalánasjóðs

### Niðurstaða 2009

Í milljörðum króna	Áætlun Q4	Raun Q4	Áætlun 2009	Raun jan.-des. 2009
Útgáfa íbúðabréfa	6 - 8	3,7	19 - 21	16,5
Samtals ný útlán ÍLS	7-9	6,3	31 - 33	30,7
Greiðslur ÍLS	15 -17	17,0	61-69	65,8

Tölur í milljörðum króna

### Áætlun 2010

Í milljörðum króna	1Q	2Q	3Q	4Q	Alls 2010
Útgáfa íbúðabréfa	8-10	9-11	9-11	8-10	34-42
Ný útlán ÍLS	6-8	7-9	8-10	8-10	29-37
Greiðslur ÍLS	15-17	16-18	14-16	16-18	61-69

Tölur í milljörðum króna

## Útboð íbúðabréfa

